

## 付録

付録 1 : ヒアリング調査質問項目 (p2)

付録 2 : 貸出し団体の特徴 (p3~p11)

付録 3 : 利用実態調査票および記入例 (p12~p13)

付録 4 : 各回利用実態調査結果本数概要 (p14~p17)

付録 5 : アンケートはがき及びアンケート結果 (p18~p21)

<付録1：ヒアリング調査質問項目>

「傘の貸出し」についてのご教示のお願い(                    様)

はじめまして。滋賀県立大学環境社会計画専攻4回生の吉岡智美と申します。突然、メールで失礼します。現在、「傘の貸出し」を効率良く行う条件についての卒業研究を行っています。そこで、「傘&貸出し」でインターネット調査を行い表示された団体様に、メールをさせていただきました。差し支えのない範囲で結構ですので、急で申し訳ありませんが、  
月     日までに下記の点につきまして、ご教示いただければ幸いに存じます。

1. 何を目的として、貸出しをおこなっていますか。(例：善意、有効利用、エコ)
2. 傘の貸出しは、いつ頃から始めましたか。(例：2008年6月)
3. 現在も貸出しはおこなっていますか。終了している場合は、いつ頃終了しましたか。  
(例：2009年2月終了)
4. 施設(お店)の利用者数(月平均)はいくらですか。
5. 傘の貸出しの利用者数(月平均)はどのくらいですか。
6. 返却率はどのくらいですか。  
返却率＝返却数÷利用数(例：356本÷500本＝71.2%)
7. どのくらいのペースで、何本ほどの傘を補給しますか。
8. 傘には、何か特徴がありますか。(例：町のキャラクターのシールを貼付)
9. 傘の貸出しは他のチェーン店でも行われているサービスですか。
10. 行う上で年間どれほどの資金が必要ですか。
11. 傘の貸出しについて、困っている点はありますか。(例：壊れた傘が戻される、返却率が低い)
12. 傘はどのようにして手に入れたのですか。(例：忘れ物の傘を使用)
13. 常備数はどのくらいですか。
14. 貸出しの方法・返却の方法を教えてください。(例：貸出し帳に名前を書き、1週間以内に返却する)
15. 卒業論文に団体名と実施内容を記載してもよろしいでしょうか。  
(例：可、N社などというように特定できない形であれば可、不可)

すみませんが、ご検討よろしくお願ひいたします。

<付録2：貸出し団体の特徴>

付録2で示す貸出し団体の特徴は、本文中2-4-2に記載されている項目別特徴の全体数とは異なる。付録2では、掲載の許可を頂けた団体の情報および団体名を伏せた形での掲載の許可を頂けた団体の情報を記載している。掲載許可を頂けなかった団体に関しては、インターネットに記載されている情報のみを記載している。

●貸出し団体の特徴：地域・業種・タイトル・傘貸出しの目的・実施開始年月・実施状況  
(1/3)

番号	団体名	地域	業種	タイトル	傘貸出しの目的	実施開始年月	実施状況
1	TAITO	全国	企業	雨の日の「スペースインペーダーモデルビニール傘」の無料貸出しサービス		2008年6月	2009年9月30日以降在庫が無くなり終了
2	IKSPIARI	千葉県	企業	We Love Lainya Daysの一環	屋根が無い場所でも困らないように	2004年3月	実施中
3	エス・スタイル	熊本県	企業			2003年5月	
4	大森山動物園	秋田県	企業	雨の日用、園内用のオリジナル貸傘の貸出し	サービス	2009年7月	実施中
5	イーホテルワラビ	埼玉県	企業	突然の雨…傘貸出し&販売		2009年7月	
6	Jネットレンタカー	長野県	企業	傘貸出しサービス			
7	Tホール	その他	企業	傘貸出しサービス	サービス	2003年5月	実施中
8	熊本タクシー、花岡タクシー	熊本県	企業	かさ貸出しサービス		2006年	実施中
9	東中野駅不動産エイム	東京都	企業	傘貸しサービス		2008年10月	
10	H薬局	その他	企業		善意	2007年7月	実施中
11	三島中央自動車学校	大阪府	企業	場内コース用貸出し傘		2009年6月	
12	横浜ホテルヴィレッジ	神奈川県	企業	傘レンタル			
13	天王寺動物植物公園事務所	大阪府	企業		急な雨に困っているお客様に貸出し、動物園を楽しんでもらうため	2009年6月	実施中
14	西武百貨店シブヤ	東京都	企業	ジョイフルレインフェア			
15	レントオール岡山	岡山県	企業	ビニール傘レンタル			
16	EVENT21	奈良県	企業	ビニール傘レンタル			
17	RAYHAIR	千葉県	企業	傘の貸出し	お客様が濡れないように	相当前から	実施中
18	新京成電鉄不動産事業部北習志野営業所	千葉県	企業	傘の無料貸出しサービス		2006年5月	
19	四日市シティホテルアネックス	三重県	企業	傘の貸出し			
20	ゲームショップ1983	北海道	企業	傘のレンタル		2009年7月	
21	クラブツーリズム	全国	企業	「傘」貸出しサービス			
22	アット種子	神奈川県	企業	傘貸出しサービス			
23	沖縄三越	沖縄県	企業				
24	東横インホテル(千葉幕張)	千葉県	企業				
25	旭山動物園	北海道	企業		お客様のため	相当前から	実施中
26	Relaxation Dining Rise bar	東京都	企業		傘をもっていないお客様のため	2007年5月	実施中
27	SUNPLAZA	東京都	企業	傘貸出し			
28	office TOKYO	東京都	企業				
29	大丸福岡天神	福岡県	企業	傘の貸出し	サービス	2002年3月	実施中
30	MATSUBISHI	三重県	企業	傘貸出し			
31	ホテル日本橋ヴィラ	東京都	企業	貸し傘		2008年6月	
32	マックマレン	大分県	企業			2009年6月	
33	サンフラワー(千ヶ瀬店)	東京都	企業	サンフラワーオリジナル布傘貸出(会員限定ビニール傘(非会員))	サービス	2000年ごろ	実施中
34	ジョーキング	東京都	企業	無料レンタル傘		2009年7月	
35	藤田不動産	東京都	企業	無料貸出し傘		2007年4月	
36	下越タクシー	新潟県	企業	傘貸出しサービス	サービス	2006年	実施中
37	ホテルサンルート青森	青森県	企業				
	サンルート佐世保	長崎県	企業				
	ホテルサンルート栃木	栃木県	企業				
	サンルートホテルガーデンパレス熊谷	埼玉県	企業				
38	B社	その他	企業	傘貸出し	サービス	2008年12月	実施中
39	QORE21	熊本県	企業	傘貸出し			
40	東横インホテル(徳島駅前)	徳島県	企業		サービス	2008年10月	実施中
41	Office Park NAGOYA名駅サテライト店	愛知県	企業	傘貸出し			
	Office Park NAGOYA名駅アネックス店	愛知県	企業	傘貸出し			
42	コードラッシュ札幌駅前店	北海道	企業	無料傘貸出し			
43	ニューマルキ	岐阜県	企業	傘の貸出しサービス			

●貸出し団体の特徴：地域・業種・タイトル・傘貸出しの目的・実施開始年月・実施状況  
(2/3)

番号	団体名	地域	業種	タイトル	傘貸出しの目的	実施開始年月	実施状況
44	スバホテルアルピナ飛騨高山	岐阜県	企業				
45	バージン東岡山店	岡山県	企業	傘貸出しサービス			
46	レンタル着物 岡本	京都府	企業				
47	ダイナム 前橋店ゆったり館	群馬県	企業	傘貸出し			
48	ニッポ教育講座(立川, 八王子教室)	東京都	企業	傘の貸出し		2007年9月	
49	中野私書籍センター	東京都	企業	傘の貸出し(会員限定)			
50	リッチモンドホテル札幌大通	北海道	企業				
51	ホテルシーラックバル仙台	宮城県	企業	傘貸出し			
52	サッポロビール・銀座	東京都	企業			1991月6月	
53	H大学	その他	大学		学生支援	不明	実施中
54	共立女子大学	東京都	大学				
55	K大学	その他	大学	傘の貸出し	学生サービス・エコ	2005年ごろ	実施中
56	東海大学沼津キャンパス(開発工学部)	全国	大学		善意	2001年4月	実施中
57	学校法人加計学園 千葉科学大学図書館	千葉県	大学	傘の貸出し	学生が雨に濡れないため	2006年4月	実施中
58	九州国際大学	福岡県	大学	傘無料レンタル		2008年6月	
59	K大学	その他	大学	アンブレラシェアリング	エコ・学生支援・モラルの向上	2008年11月	半年間の施行期間が終了し、残った傘を貸出している。
60	みと青年会(茨城大学 TOKIWAKASAプロジェクト)	茨城県	大学	Toki和傘	エコ・地域活性化	2008年3月	年に1カ月程度で短期的に実施
61	大阪国際大学枚方キャンパス学生会	大阪府	大学	傘貸出しサービス			
62	東洋大学(白山キャンパス)	東京都	大学	傘の貸出し			
	東洋大学(白山第2キャンパス)	東京都	大学	傘の貸出し			
	東洋大学(川越キャンパス)	埼玉県	大学	傘の貸出し			
	東洋大学(朝霞キャンパス)	埼玉県	大学	傘の貸出し			
	東洋大学(板倉キャンパス)	群馬県	大学	傘の貸出し			
63	東京都市大学	東京都	大学	放置傘を貸出し傘用に			
64	SELVA(宮城大学生による)	宮城県	大学	もやい傘	エコ・忘れ物の傘の有効利用	2009年6月	実施中
65	龍谷大学深草学生スタッフ	京都府	大学(学生)	リユース傘の貸出し		2005年6月	
66	名古屋工業大学院	愛知県	大学院	なごや傘	エコ・雨の日を快適に	2009年2月	実施中
67	阪南大学高等学校	大阪府	高校	貸傘		2009年6月	
68	J女子高校	その他	高校	愛の傘運動	善意	2007年8月	実施中
69	立教女学院高校	東京都	高校	温カサ		2008年4月	
70	東京都中野区立第五中学校	東京都	中学校	傘の貸出し			
71	新潟県長岡市立越路中学校	新潟県	中学校	傘の貸出し	傘の盗難防止・ボランティア	不明	実施中
72	つがる市向陽小学校	青森県	小学校			2008年12月	
73	札幌市交通局高速電車部電車事業部	北海道	交通機関	路面電車車内での「傘の無料貸出し」	サービス・公共交通の利用促進	2005年6月	夏ダイヤ(4月1日～11月20日)の間実施中
74	佐賀市 市営バス	佐賀県	交通機関	無料傘貸出しサービス		2003年6月	
75	京王線	関東	交通機関	無料傘貸出しサービス(エコふれら)		2003年4月	2005年6月終了
76	伊賀鉄道	三重県	交通機関	傘無料貸出し	善意	2008年6月	実施中
77	大分交通(APU線)	大分県	交通機関	傘の無料貸出し Rainbow		2009年4月	実施中
78	地方市営バス	その他	交通機関	傘の貸出し		不明	2004年以前に終了している
79	静鉄グループ	静岡県	交通機関	傘をお貸しします			
80	JR稲穂駅	北海道	交通機関	稲穂の傘	善意	2005年9月	実施中

●貸出し団体の特徴：地域・業種・タイトル・傘貸出しの目的・実施開始年月・実施状況  
(3/3)

番号	団体名	地域	業種	タイトル	傘貸出しの目的	実施開始年月	実施状況
81	熊本市交通局	熊本県	交通機関			2004年春	
82	ちばグリーンバス	千葉県	交通機関			2004年4月	
83	新京成バス	千葉県	交通機関			2000年6月	
84	加茂駐在所	島根県	行政				
85	栗林公園	香川県	行政	雨天時の傘の貸出し	入園者が突然の雨に対応できるように。サービス。	2009年5月	実施中
86	市総合健康福祉センターあいプラザ	広島県	行政	貸出しサービス	有効利用・突然の雨に来館者のため	2005年10月	実施中
87	瑞穂町	東京都	行政		急な雨のため・ごみの量を減らすため	2003年7月	実施中
88	須坂市	長野県	行政	心のかさ	傘を持たずに来庁した市民の方への善意	2006年11月	実施中
89	蕨市	埼玉県	行政			2004年10月	
90	袋町「裏通り」活性化委員会	広島県	商店街	うらぶれら	エコ・話題性・町の活性化・活性化への参加意識を高める	2009年11月	実施中
91	山鹿温泉よへほ女将会	熊本県	商店街	観光客向け傘の無料貸出し	観光客の方々の暑さ対策	2009年9月	実施中
92	芝本町商店街	静岡県	商店街	傘の無料貸出し		2008年10月	
93	亀有周辺地	東京都	商店街	カメカサ		2009年6月	2009年12月末
94	早稲田・高田馬場	東京都	商店街	ありがと傘		2007年5月	2007年9月末まで
95	アイヌ民族博物館	北海道	財団法人	貸し傘			
96	東久留米市シルバー人材センター	東京都	社団法人	シルバー人材センターの無料貸出し傘	社会貢献	2002年1月	実施中
97	足立区シルバー人材センター	東京都	社団法人			1991年6月	
98	北河内地域労働者福祉協議会・京阪電気鉄道株式会社	大阪府	社団法人	愛の置き傘		1999年6月	実施中
99	洞爺湖町商工会	北海道	商工会	洞爺湖シャトルバラソル事業	観光客が突然の雨に困らないように	2008年5月	2009年9月時点で残り200本
100	北島町商工会	徳島県	商工会			2009年8月	
101	東京商工会議所品川支部	東京都	商工会	アンブレラしながわ・プロジェクト「逢い愛傘」		2000年12月	
102	赤羽さん夫婦	栃木県	個人				
103	伊藤英樹	愛知県	個人	愛会傘		2009年6月	
104	MOTTAINAI×シブカサ	東京都	社会起業団体	MOTTAINAI傘×シブカサ	エコ・シェアリング	2007年5月	実施中
105	城崎温泉	兵庫県	地域	みんなの傘(善意の傘)	応急の傘	2000年3月	実施中
106	沼袋アンブレラハウスの会	東京都	ボランティア	沼袋駅・傘の無料貸出しコーナー・温もりのまちづくり	物を大事に。奉仕の心を育てる。マナー向上。善意	2002年6月	実施中
107	本庄のまちの駅	埼玉県	まちの駅				
108	かしわインフォメーションセンター	千葉県	NPO		エコ・おもてなし	2009年9月	実施中
109	和やかさんの名古屋傘	愛知県					
110	金沢観光局	石川県					
(111)	JR島ヶ原駅	三重県	交通機関				
(112)	中野富士見駅	東京都	交通機関				
	メロ方南町駅	東京都	交通機関				

●貸出し団体の特徴：貸出し方法・返却方法・料金制度・返却特典（1/3）

番号	団体名	貸出し方法	返却方法	料金制度	返却特典
1	TAITO	直営店146店舗で貸出し	直営店どこでも返却可能	無料	UFOキャッチャー1回無料
2	IKSPIARI	専用傘立てから自由に貸出し(2F「ミュージアム・レーン」と4F「シェ・フス・ロウ」の計10カ所)	傘立て設置場所であれば、どこでも返却可能	無料	なし
3	エヌ・スタイル				
4	大森山動物園	ゲート、ミルヴェ館、ふれあいコーナーで貸出し	退園時などに、出入りロゲートなどで返却		
5	イーホテルワラビ	フロントで貸出し			
6	Jネットレンタカー	客の人数分の貸出し		無料	
7	Tホール	自由に貸出し	善意の返却	無料	
8	熊本タクシー、花岡タクシー	タクシー内で貸出し	次回乗車時、もしくはタクシーを見かけた際	無料	なし
9	東中野駅不動産エイム	自由に貸出し	次に通りかかったとき		なし
10	H薬局	自由に貸出し	自由に返却	無料	
11	三島中央自動車学校	自由に貸出し	元の場所に返却		
12	横浜ホステルヴィレッジ	フロントで貸出し	フロントに返却	無料	
13	天王寺動植物公園事務所	動物園ゲートにて貸出し	退園時に返却		
14	西武百貨店シブヤ	A館・B館1階案内所・B館3階コンシェルジュデスクで貸出し			
15	レントオール岡山	事業としての貸出し		105円(2泊3日まで)	なし
16	EVENT21	事業としての貸出し		105円(2泊3日まで)基本料金	なし
17	RAYHAIR	貸出すというよりもあげている	貸出しというよりもあげている		
18	新京成電鉄不動産事業部北習志野営業所			無料	なし
19	四日市シティホテルアネックス	フロントで貸出し	フロントに返却		
20	ゲームショップ1983				
21	クラブツーリズム	ロイヤルクルーザー(バス旅行)にて貸出し			
22	アット襪子				
23	沖縄三越			無料	
24	東横インホテル(千葉幕張)	フロントに申し出る			
25	旭山動物園	自由に貸出し	自由に返却		
26	Relaxation Dining Rise bar	傘をもっていないお客様に渡している		無料	
27	SUNPLAZA				
28	office TOKYO				
29	大丸福岡天神	本館1階にて貸出し	1ヶ月以内に返却	デポジット制(300円)	返金
30	MATSUBISHI	各東入り口で貸出し			
31	ホテル日本橋ヴィラ	フロントで貸出し			
32	マックマレン				
33	サンフラワー(千ヶ瀬店)	ご希望の方に貸出し	次回、来店時に返却		
34	ジョーキング			無料	なし
35	藤田不動産			無料	なし
36	下越タクシー	自由に貸出し	次回乗車時、もしくは弊社へ持参	無料	なし
37	ホテルサンルート青森				
	サンルート佐世保				
	ホテルサンルート栃木				
	サンルートホテルガーデンパレス熊谷				
38	D社	自由に貸出し	次回来店時に返却		
39	CORE21				
40	東横インホテル(徳島駅前)	自由に貸出し	自由に返却		
41	Office Park NAGOYA名駅サテライト店			無料	
	Office Park NAGOYA名駅アネックス店			無料	
42	ゴールドラッシュ札幌駅前店	スタッフに申し出る		無料	
43	ニューマルキ		次回返却	無料	なし

●貸出し団体の特徴：貸出し方法・返却方法・料金制度・返却特典（2/3）

番号	団体名	貸出し方法	返却方法	料金制度	返却特典
44	スパホテルアルピナ飛騨高山	フロントスタッフに申し出る			
45	バージン 東岡山店				
46	レンタル着物 岡本			無料	
47	ダイナム 前橋店ゆったり館				
48	ニック教育講座(立川、八王子教室)				
49	中野私書箱センター	スタッフに声をかける		無料	
50	リッチモンドホテル札幌大通				
51	ホテルシーラックバル仙台				
52	サッポロビール・銀座	ライオン銀座5丁目店	元に場所に戻す	無料	なし
53	H大学	傘貸出し簿に記載	学生課に返却		なし
54	共立女子大学	各号館に設置、自由に貸出し			
55	K大学	貸出帳に学籍番号・名前を記載する	1週間以内に返却する	無料	なし
56	東海大学沼津キャンパス(開発工学部)	傘貸出表に学籍番号・氏名・傘No・連絡先・返却予定日を記入	1号館1階または4号館5階どちらでもよい		なし
57	学校法人加計学園 千葉科学大学図書館	学生部、キャリアセンター、図書館にて貸出し。手続きあり。傘は1階トイレ前の傘立てに置いている	原則翌日までに返却。手続き要。		なし
58	九州国際大学	一号館一階にて自由貸出し	できるだけ早く返却	無料	なし
59	K大学	学生担当窓口にて貸出し。貸出し帳に氏名や日付を記載。	3日程度で自主的に返却		なし
60	みと青年会(茨城大学 TOKIWAKASAプロジェクト)	提携店での貸出し	提携店ならどこでも返却可能	無料	水戸周辺で使用できるクーポン券
61	大阪国際大学校方キャンパス学友会	学友会室にて学生証の提示	5日間で返却		
62	東洋大学(白山キャンパス)	学生生活課にて貸出し	1週間以内に返却		なし
	東洋大学(白山第2キャンパス)	大学院教務課にて貸出し	1週間以内に返却		なし
	東洋大学(川越キャンパス)	教学課窓口にて貸出し	翌日に返却		なし
	東洋大学(朝霞キャンパス)	朝霞事務課にて貸出し	2日以内に返却		なし
	東洋大学(板倉キャンパス)	教学課窓口にて貸出し	1週間以内に返却		なし
63	東京都市大学				
64	SELVA(宮城大学生による)	自由に貸出し	2階のインフォメーションセンターに返却するとポイントがもらえる	無料	SELVAで使える1ポイント
65	龍谷大学深草学生スタッフ	貸出帳に学籍番号・名前を記載	1週間以内に返却	無料	なし
66	名古屋工業大学院	1回目:スタッフによる手渡し、2~4回目:自由に貸出し自由に返却、5~6回:利用登録制		無料	なし
67	阪南大学高等学校	在校生・教職員・来客者への貸出し。事務室にて必要事項を記入し、生徒証明証を提示。	翌日(日祝を除く)に事務局で返却		なし
68	J女子高校	自由に貸出し	自由に返却		
69	立教女学院高校				
70	東京都中野区立第五中学校	先生に申し出て、貸出し簿に記載	家で傘を広げて乾かし、先生に申し出てから返却時に貸出簿にチェックする。		なし
71	新潟県長岡市立越路中学校	氏名などを記載	次の日、指定のバケツに返却		
72	つがる市向陽小学校	職員室で貸出し			
73	札幌市交通局高速電車部電車事業部	自由に貸出し	次回乗車の際に「傘立て」へ戻す、または「各地下鉄駅事務室」まで持参する	無料	なし
74	佐賀市 市営バス	自由に貸出し	返却はいつでもよく、次に市営バスを利用する際に乗務員に申し出る	無料	なし
75	京王線			無料	
76	伊賀鉄道	自由に貸出し	次回利用時	無料	なし
77	大分交通(APU線)	バス車内で貸出し	次回乗車時	無料	なし
78	地方市営バス	バス車内・営業所・駅案内所にて貸出し	バス車内・営業所・駅案内所であれば、どこでも返却可能		なし
79	静鉄グループ	係員に申し出る			
80	JR稲穂駅	自由に貸出し	自由に返却		

●貸出し団体の特徴：貸出し方法・返却方法・料金制度・返却特典（3/3）

番号	団体名	貸出し方法	返却方法	料金制度	返却特典
81	熊本市交通局	25台の路面電車の先頭と最後尾の2カ所で自由に貸出し	次回乗車時に返却	無料	なし
82	ちばグリーンバス		車両に返す		なし
83	新京成バス		次回乗車時に返却	無料	なし
84	加茂駐在所	住民に貸出し			
85	栗林公園	観光事務所前、東・北門入園券売り場、駐車場出口専用門付近	設置場所および駐車場専用出口に設置してある返却場所に返却		
86	市総合健康福祉センターあいプラザ	受け付けで名前・住所・電話番号を記載			
87	瑞穂町	JR箱根ヶ崎駅・役場庁舎・武蔵野コミュニティーセンター×2か所・郵便局×3か所・保健所・図書館・児童館	次の日に返却	無料	
88	須坂市	雨傘使用届に借用日・住所・氏名・連絡先を記入	1週間以内に市民課又は最寄りの現地期間へ返却する	無料	なし
89	蕨市	自由に貸出し(JR蕨駅の西口連絡室にて)	使用後は早めに返却	無料	なし
90	袋町「裏通り」活性化委員会	自由に貸出し	返却期限はなしで、「裏袋」の店舗で返却	無料	なし
91	山鹿温泉よへほ女将会	5店舗で自由に貸出し	5店舗ならどこでも返却可能	無料	なし
92	芝本町商店街	提携店での貸出し	提携店ならどこでも返却可能	無料	「芝坊のしっかりガーゼ」プレゼント
93	亀有周辺地	協力店舗に申し出る	協力店であれば、どこでも返却可能	無料	
94	早稲田・高田馬場	アトム通貨加盟店の「ありがと傘」実施店舗で貸出し	借りた店に返却	デポジット50円(もしくは馬力)	50馬力(地域通貨)
95	アイヌ民族博物館			無料	
96	東久留米市シルバー人材センター	自由に貸出し、9時～17時	2泊3日で返却、よく乾かして返却。	無料	なし
97	足立区シルバー人材センター	足立区の営団地下鉄千代田線北綾瀬駅と東武伊勢崎線梅島駅で貸出し		無料	
98	北河内地域労働者福祉協議会・京阪電気鉄道株式会社	自由に貸出し	自由に返却	無料	なし
99	洞爺湖町商工会	町内87施設で貸出し	87施設ならどこでも返却可能	無料	なし
100	北島町商工会	町内の店舗で貸出し	後日設置店で返却	無料	なし
101	東京商工会議所品川支部	自由に貸出し	設置場所に返却	無料	
102	赤羽さん夫婦			無料	
103	伊藤英樹			無料	
104	MOTTAINAI×シブカサ	提携店での貸出し	提携店どこでも返却可能	無料	地域通貨50円
105	城崎温泉	自由に貸出し	最寄の傘ステーションに返却		なし
106	沼袋アンブレラハウスの会	自由に貸出し	BOXに返却	無料	なし
107	本庄のまちの駅		どこの駅でも返却可能		
108	かしわインフォメーションセンター	当日、朝9時～夜7時まで返却すれば全額返金	センターへ返却	デポジット制(200円)	返金
109	和やかさんの名古屋傘				
110	金沢観光局			無料	
(111)	JR鳥ヶ原駅				なし
(112)	中野富士見駅				なし
	メトロ方南町駅				なし



●貸出し団体の特徴：傘の入手方法・傘の特徴・常備数・置場・月平均の施設利用者数・月平均の利用者数・返却率・年平均の費用・困っていること（1/3）

番号	団体名	傘の入手方法	傘の特徴	常備数(本)	置場(ヶ所)	月平均の施設利用者(人)	月平均の利用者数(人)	返却率(%)	年平均の費用(円)	困っていること
1	TAITO		スペースインペーダーモデル		146		15000			
2	IKSPIARI	新品	IKSPIARIのロゴが付いている。茶色とオレンジ・緑とオレンジなど何種類かある	50		不明	不明	不明	不明	なし
3	エヌ・スタイル									
4	大森山動物園	新品	透明な傘に、園内で飼育している動物の写真やイラスト等のシールを貼付。動物のワンポイントガイドあり	30		28000	不明	約100	初期費用	なし
5	イーホテルワラビ									
6	Jネットレンタカー									
7	Tホール	新品・購入	なし	50		6000	50	約10	30000	なし
8	熊本タクシー・花岡タクシー	JRの忘れ物を購入している	熊本タクシーというシールを貼っている	各置場3~4	各車		不明	ほとんど返ってこない		傘の保管場所がないこと
9	東中野駅不動産エム		EIMUのロゴ入りビニール傘							
10	H薬局	新品	ロゴ入りジャンプ傘	30		300~	ほとんどなし	約90	初期投資のみ	保管場所
11	三島中央自動車学校	新品	3種類、葉っぱの描いた傘							
12	横浜ホステルヴィレッジ									
13	天王寺動物園公園事務所	プライミクス株式会社からの寄付	ロゴ+企業名の記載	3000		20000~22000	不明	不明	なし	なし
14	西武百貨店シブヤ		ロゴ入り							
15	レントオール岡山	新品								
16	EVENT21	新品								
17	RAYHAIR	100均の傘	なし	10		約100	不明	0	さほどかからない	なし
18	新京成電鉄不動産事業部北習志野営業所									
19	四日市シティホテルアネックス									
20	ゲームショップ1983	忘れ物の傘								
21	クラブツーリズム									
22	アット隣子									
23	沖縄三越	新品	黄色、企業名記載							
24	東横インホテル(千葉幕張)									
25	旭山動物園	寄付で傘をもらっている	企業名記載	410		不明	不明	不明	なし	返却されない場合がある
26	Relaxation Dining Rise bar	忘れ物の傘	なし	約10		500	約20	約70	なし	なし
27	SUNPLAZA									
28	office TOKYO	忘れ物の傘(2週間は保管)								
29	大丸福岡天神	新品	柄にDAIMARUのシールを貼付	300		1500000	244	99	初期費用2500000	壊れた傘が返却される
30	MATSUBISHI									
31	ホテル日本橋ヴィラ									
32	マクマレン	ビニール傘の購入		6						
33	サンフラワー(千ヶ瀬店)	業者より購入	オリジナル布傘、ビニール傘	約1000		60000	300	30	約300000	なし
34	ジョーキング	客の忘れ物傘のうち3ヶ月を過ぎたもの	取っ手に店のシール							
35	藤田不動産									
36	下越タクシー	新品	なし	各置場5		20000	不明	約90	3000	傘が戻らない、次回のお客様に支障をきたさないように、随時点検補充している。
37	ホテルサンルート青森 サンルート佐世保 ホテルサンルート栃木 サンルートホテルガーデンパレス熊谷									
38	D社	新品	なし	60		9000	300	0	360000	なし
39	CORE21									
40	東横インホテル(徳島駅前)	忘れ物の傘	なし	20		3000	100	約80	なし	なし
41	Office Park NAGOYA名駅サテライト店 Office Park NAGOYA名駅アネックス店									
42	ゴールドラッシュ札幌駅前店									
43	ニューマルキ									

●貸出し団体の特徴：傘の入手方法・傘の特徴・常備数・置場・月平均の施設利用者数・月平均の利用者数・返却率・年平均の費用・困っていること（2/3）

番号	団体名	傘の入手方法	傘の特徴	常備数(本)	置場(ヶ所)	月平均の施設利用者(人)	月平均の利用者数(人)	返却率(%)	年平均の費用(円)	困っていること
44	スパホテルアルピナ飛騨高山	新品	オレンジと白の2種類のオリジナル傘							
45	バージン 東岡山店									
46	レンタル着物 岡本									
47	ダイナム 前橋店ゆつたり館									
48	ニック教育講座(立川、八王子教室)		柄の部分にニックのロゴマークのシールを貼付		2					
49	中野私書箱センター			10						
50	リッチモンドホテル札幌大通									
51	ホテルシーラックパル仙台									
52	サッポロビール・銀座		紺やグリーン傘	500						
53	H大学	忘れ物の傘を使用(1年以上取りに来ないもの)	柄にビニールテープを巻いている	約20			約80	約62	なし	返却率が低い
54	共立女子大学									
55	K大学	忘れ物の傘(一定期間保管し、処分する傘)	大学名を記載したシールを貼付	約10			30	63	不要(シール代のみ)	返却率が低い(返却期限以降の返却など)
56	東海大学沼津キャンパス(開発工学部)	新品	大学名・学部名・シンボルマーク・傘番号が記載	35			11	約100	1本1465	返却を忘れる人がときどきいるため、返却を促すこと
57	学校法人加計学園 千葉科学大学図書館	新品	色・デザインを統一した同一商品を使用している大学のロゴをプリントしている柄に管理のためのNo.が貼付されている	10~20	3	13233	15	不明	不明	傘が足りない時がある。3施設での維持本数の調整が煩雑。
58	九州国際大学			30						
59	K大学	K大学生生活共同組合からの寄付(新品)	オレンジの傘で「K大傘」のロゴ入り	200			不明	約30	なし	無人での貸出し→返却率が低い。室内での貸出し→借りがたい
60	みと青年会(茨城大学 TOKIWAKASAPROJECT)	電車やバスで置き忘れられた傘	デザインをプリント	各置場5			50~100	約50	100000	返却率の向上・地元の方への認知・タグの大きさ
61	大阪国際大学秋方キャンパス学友会									
62	東洋大学(白山キャンパス)									
62	東洋大学(白山第2キャンパス)									
62	東洋大学(川越キャンパス)									
62	東洋大学(朝霞キャンパス)									
62	東洋大学(板倉キャンパス)									
63	東京都市大学	春休み・夏休み・冬休みの長期期間中に放置されていた傘	シールを貼付							
64	SELVA(宮城大学生による)	忘れ物の傘を利用。団体からの寄付もあり。	もやい傘シンボルシールを貼付。	50~100		600000	10~20	約5	50000	なし
65	龍谷大学源草学生スタッフ	学生課から忘れ物を寄付		20			291	86		
66	名古屋工業大学院	忘れ物や利用されなくなった傘	「なごやかさ」のロゴマークを貼付。	回ごとに異なる。	回ごとに異なる。		回ごとに異なる。	回によって異なる。	5・6回での経費・60000	返却率の低下・設置店舗との交渉・ビニール傘の確保
67	阪南大学高等学校	新品	ロゴ入り							
68	J女子高校	新品	オレンジ 返却する場所を記した札を付ける。	各置場20	5		不明	10	100000	返却率が低い
69	立教女学院高校	卒業生が忘れた傘	柄に「温かさ」のシールを貼付	20(初期の数)						
70	東京都中野区立第五中学校	持ち主不明の置き去られた傘	中野五中のシールを貼付							
71	新潟県長岡市立越路中学校	持ち主の分からなくなった傘	学校名のシールを貼付	20			10~20	90	なし	係の生徒が当番を忘れる
72	つがる市向陽小学校	交通安全母の会で購入	黄色い傘	20						
73	札幌市交通局高速電車部電車事業部	忘れ物センターで保管期限が過ぎた傘	「市電君」シールを貼付	各置場12		18884	694	47	37800	返却率が低く補充する傘が足りない状態でぎりぎりの本数で行っている・返却された傘の乾燥および毎日の傘の補充の手間
74	佐賀市 市営バス	サービス開始時に新品を購入。その後は寄付+忘れ物。		各置場4~5						
75	京王線									
76	伊賀鉄道	列車内の拾得物で半年間警察に保管されたもの・伊賀鉄道友の会の人が必要な傘を持つてくる	「伊賀鉄道友の会」というシールを貼付	10	2		不明	不明	不明	戻ってこない場合があること
77	大分交通(APU線)	忘れ物傘のうち、法的保管期間を過ぎたもの	シールを貼付	各置場7			不明	あまりよくない	不明	返却率が低いこと
78	地方市営バス	忘れ物の傘	「地方市営バス ふれあい傘」のロゴ入り					低かった		
79	静鉄グループ				各駅					
80	JR福穂駅	町内会会員・社会福祉協議会からの寄付	福穂連町のテープが貼られている	100		2500	20	20~30	なし	返却率が低い

●貸出し団体の特徴：傘の入手方法・傘の特徴・常備数・置場・月平均の施設利用者数・月平均の利用者数・返却率・年平均の費用・困っていること（3/3）

番号	団体名	傘の入手方法	傘の特徴	常備数(本)	置場(ヶ所)	月平均の施設利用者(人)	月平均の利用者数(人)	返却率(%)	年平均の費用(円)	困っていること
81	熊本市交通局	忘れ物の傘		250	51					
82	ちばグリーンバス	新品	千葉ロッテマリーンズのロゴ入り、協賛したUCC上島珈琲のロゴ入り	300						
83	新京成バス	京成ストアからの寄付	ビニール製	初期1936						
84	加茂駐在所									
85	栗林公園	JR四国に、忘れものの傘の提供をお願いした。	栗林公園・riturin gardenなどのロゴを吹き付けしている。	100		620000	不明	不明	数千	園外へ持ち出す方がたまにいる。
86	市総合健康福祉センターあいプラザ	半年以上経った忘れ物の傘	なし				不明	不明	なし	
87	瑞穂町	不要品として出された雨傘	なし		10		不明	不明		ごみとして貸出し傘が出されている
88	須坂市	寄付+不要な傘	なし	10	22		不明	30	4500	返却率が低いこと
89	該市	ごみ集積所に集められた傘		70						
90	袋町「裏通り」活性化委員会	不要になった傘を募集	裏袋のロゴをあしらったピンクのリボンで傘に紐取り	各置場5~10	約110	不明			初期3か月 200000~ 300000	わからない
91	山鹿温泉よへほ女代会	新品	日傘兼用、小ぶりデザイン性が高いものを選び、表には「豊前街道巡傘」と表記	各置場10	5	不明	不明	90~95	不明	なし
92	芝本町商店街	新品	ロゴ+「芝坊」							
93	亀有周辺地	忘れ物の傘、今後は地域住民の不要な傘を寄付してもらう	ステッカーを貼付	400	5					
94	早稲田・高田馬場									
95	アイヌ民族博物館			300						
96	東久留米市シルバー人材センター	新品	ロゴや言葉が書かれている。白・青・黄色	20~30			不明	不明	263025	返却率が低い
97	足立区シルバー人材センター	子どもたちが回収		初期400						
98	北河内地域労働者福祉協議会・京阪電気鉄道株式会社	初期は新品、その後は補給なし	なし		11					なし
99	洞爺湖町商工会	新品	デザインは中島や汽船、シカなど地域のイメージ	各置場に5~10	87		不明	不明	530000	好評だったため、持続させたいが、経費がかかる
100	北島町商工会	放置され保管期限を過ぎたもの（JR四国からの1500本を無償で譲り受ける）	「傘お使いなして」とシールに記載	400	80					
101	東京商工会議所品川支部	1本1000円の傘を製作	協賛店名・商店街名記載	1600	8					
102	赤羽さん夫婦									
103	伊藤英樹				4					
104	MOTTAINAI×シブカサ	寄付	ロゴ付きにリメイク	230	41		約100	19	200000~ 300000	返却率が低い、店舗によってモチベーションの違い
105	城崎温泉	新品	みんなの傘専用のデザイン(紫でロゴ入り)		10	1000000		不明		自分の傘として使用する人が多い
106	沼袋アンブレラハウスの会	寄付の傘(企業・一般)	テープを貼付。沼袋アンブレラハウスと記載	300			多くて1日500	31	250000	壊れた傘が返却される・濡れたままの傘が返却される。
107	本庄のまちの駅	新品	交通安全カラーとまちの駅のロゴ							
108	かしわインフォメーションセンター	市民から使用可能な傘を募集	「カシワニ」のシール貼付	30		3500~4000	15	82	シール作成1枚150	なし
109	和やかさんの名古屋傘									
110	金沢観光局									
(111)	JR島ヶ原駅		透明のビニール傘に赤とも色のマジックで何かを記載							
(112)	中野富士見駅 メトロ方南町駅									

<付録3：利用実態調査票および記入例>

●利用実態調査票

調査票 ( ) 駅 ( ) 月 ( ) 日 ( )

①	②	③	④	⑤
⑥	⑦	⑧	⑨	⑩
⑪	⑫	⑬	⑭	⑮

傘 ( )本
ビニル( )本
折り( )本
合計( )本

①	⑨
②	⑩
③	⑪
④	⑫
⑤	⑬
⑥	⑭
⑦	⑮
⑧	その他

●利用実態調査票記入例

調査票 ( 交野 ) 駅 ( 8 ) 月 ( 8 ) 日 ( 10 : 15 )

①	②	③ 傘	④ ビ	⑤ ビ
⑥ 折	⑦	⑧ ビ	⑨ ビ	⑩ ビ
⑪	⑫	⑬ ビ	⑭	⑮ ビ

傘 ( 1 ) 本
ビニル ( 7 ) 本
折り ( 1 ) 本
合計 ( 9 ) 本

①	⑨半透明。中。とがっている柄。 <span style="float: right;">17</span>
②	⑩透明。小。とがっている柄。 <span style="float: right;">18</span>
③水色。大。60cm。銀色の柄。テフロン加工のシール。	⑪
④透明。小。とがっている柄。 <span style="float: right;">14</span>	⑫
⑤透明。小。とがっている柄。 <span style="float: right;">15</span>	⑬透明。黒い縁取り。大。黒の柄。65cm。 <span style="float: right;">19</span>
⑥Moon Craft <span style="border: 1px solid black; padding: 0 2px;">TM</span> グレー。黒い柄。透明のビニール持ち手つき。	⑭
⑦	⑮透明。小。とがっている柄。 <span style="float: right;">20</span>
⑧半透明。中。丸い柄。留め具にナガハマ。 <span style="float: right;">16</span>	その他

<付録4：各回利用実態調査結果本数概要>

●第1回利用実態調査結果本数概要

駅名		8月8日朝	8月8日夜	8月9日朝	8月9日夜	8月10日朝	8月10日夜	合計
守口市	本数	0	0	1	0	0	6	
	貸出し(前回以降)		0	0	1	0	0	1
	投入(前回以降)		0	1	0	0	6	7
門真市	本数	1	2	2	4	1	2	
	貸出し(前回以降)		0	0	1	3	0	4
	投入(前回以降)		1	0	3	0	1	5
大和田	本数	4	7	6	2	12	11	
	貸出し(前回以降)		0	1	5	1	4	11
	投入(前回以降)		3	0	1	11	3	18
寝屋川市	本数	2	2	3	5	0	0	
	貸出し(前回以降)		0	1	3	5	0	9
	投入(前回以降)		0	2	5	0	0	7
香里園	本数	13	15	14	8	2	10	
	貸出し(前回以降)		1	1	9	8	2	21
	投入(前回以降)		3	0	3	2	10	18
枚方市	本数	2	0	0	2	0	0	
	貸出し(前回以降)		2	0	0	2	0	4
	投入(前回以降)		0	0	2	0	0	2
交野市	本数	9	10	11	3	0	1	
	貸出し(前回以降)		0	0	8	3	0	11
	投入(前回以降)		1	1	0	0	1	3
合計	本数	31	36	37	24	15	30	
	貸出し(前回以降)		3	3	27	22	6	61
	投入(前回以降)		8	4	14	13	21	60

●第2回利用実態調査結果本数概要

駅名		9月5日朝	9月5日夜	9月6日朝	9月6日夜	9月7日朝	9月7日夜	9月8日朝	9月8日夜	9月9日朝	9月9日夜	合計
守口市	本数	1	2	2	2	2	1	1	3	7	8	
	貸出し(前回以降)		0	0	0	0	2	1	0	0	1	4
	投入(前回以降)		1	0	0	0	1	1	2	4	2	11
門真市	本数	5	5	5	5	5	0	1	0	0	0	
	貸出し(前回以降)		0	0	0	0	5	0	1	0	0	6
	投入(前回以降)		0	0	0	0	0	1	0	0	0	1
大和田	本数	10	15	18	15	14	0	6	8	13	14	
	貸出し(前回以降)		0	0	3	1	14	0	2	3	3	26
	投入(前回以降)		5	3	0	0	0	6	4	8	4	30
寝屋川市	本数	1	18	16	15	16	0	12	8	10	11	
	貸出し(前回以降)		0	2	3	1	16	0	10	2	1	35
	投入(前回以降)		17	0	2	2	0	12	6	4	2	45
香里園	本数	3	4	6	7	6	0	3	15	14	13	
	貸出し(前回以降)		0	0	0	1	6	0	1	2	2	12
	投入(前回以降)		1	2	1	0	0	3	13	1	1	22
枚方市	本数	0	0	0	0	0	0	0	7	9	7	
	貸出し(前回以降)		0	0	0	0	0	0	0	0	2	2
	投入(前回以降)		0	0	0	0	0	0	7	2	0	9
交野市	本数	1	1	1	0	0	0	3	5	5	6	
	貸出し(前回以降)		0	0	1	0	0	0	0	1	0	2
	投入(前回以降)		0	0	0	0	0	3	2	1	1	7
合計	本数	21	45	48	44	43	1	26	46	58	59	
	貸出し(前回以降)		0	2	7	3	43	1	14	8	9	87
	投入(前回以降)		24	5	3	2	1	26	34	20	10	125

●第3回利用実態調査結果本数概要

駅名		9月12日朝	9月12日夜	9月13日朝	9月13日夜	9月14日朝	9月14日夜	合計
守口市	本数	20	37	36	31	29	7	
	貸出し(前回以降)		0	3	5	3	24	35
	投入(前回以降)		17	2	0	1	2	22
門真市	本数	0	0	3	1	6	5	
	貸出し(前回以降)		0	0	2	0	2	4
	投入(前回以降)		0	3	0	5	1	9
大和田	本数	16	13	13	13	11	4	
	貸出し(前回以降)		3	1	0	2	10	16
	投入(前回以降)		0	1	0	0	3	4
寝屋川市	本数	8	8	9	20	18	11	
	貸出し(前回以降)		0	0	1	2	13	16
	投入(前回以降)		0	1	12	0	6	19
香里園	本数	19	19	18	8	6	4	
	貸出し(前回以降)		0	2	10	2	4	18
	投入(前回以降)		0	1	0	0	2	3
枚方市	本数	17	15	14	10	7	5	
	貸出し(前回以降)		2	4	11	3	5	25
	投入(前回以降)		0	3	7	0	3	13
交野市	本数	7	11	10	5	4	3	
	貸出し(前回以降)		0	1	5	1	2	9
	投入(前回以降)		4	0	0	0	1	5
合計	本数	87	103	103	88	81	39	
	貸出し(前回以降)		5	11	34	13	60	123
	投入(前回以降)		21	11	19	6	18	75

●第4回利用実態調査結果本数概要

駅名		10月2日朝	10月2日夜	10月3日朝	10月3日夜	10月4日朝	10月4日夜	10月5日朝	10月5日夜	合計
守口市	本数	4	4	6	2	2	15	16	23	
	貸出し(前回以降)		2	0	6	2	2	0	1	13
	投入(前回以降)		2	2	2	2	15	1	8	32
門真市	本数	5	5	4	1	0	2	4	3	
	貸出し(前回以降)		0	1	3	1	0	0	1	6
	投入(前回以降)		0	0	0	0	2	2	0	4
大和田	本数	5	6	20	1	3	15	20	15	
	貸出し(前回以降)		1	1	20	1	2	4	10	39
	投入(前回以降)		2	15	1	3	14	9	5	49
寝屋川市	本数	2	4	1	7	10	14	17	17	
	貸出し(前回以降)		1	3	1	7	7	1	3	23
	投入(前回以降)		3	0	7	10	11	4	3	38
香里園	本数	42	38	21	2	9	10	10	10	
	貸出し(前回以降)		7	17	21	2	7	2	8	64
	投入(前回以降)		3	0	2	9	8	2	8	32
枚方市	本数	2	3	2	1	0	6	6	5	
	貸出し(前回以降)		0	1	2	1	0	2	6	12
	投入(前回以降)		1	0	1	0	6	2	5	15
交野市	本数	10	11	5	0	2	0	2	1	
	貸出し(前回以降)		1	6	5	0	2	0	1	15
	投入(前回以降)		2	0	0	2	0	2	0	6
合計	本数	70	71	59	14	26	62	75	74	
	貸出し(前回以降)		12	29	58	14	20	9	30	172
	投入(前回以降)		13	17	13	26	56	22	29	176

●第5回利用実態調査結果本数概要

駅名		10月8日朝	10月8日夜	10月9日朝	10月9日夜	10月10日朝	10月10日夜	10月11日朝	10月11日夜	合計
守口市	本数	15	0	8	0	1	2	2	11	
	貸出し(前回以降)		15	0	8	0	1	1	1	26
	投入(前回以降)		0	8	0	1	2	1	10	22
門真市	本数	3	0	1	2	2	1	1	2	
	貸出し(前回以降)		3	0	0	0	1	0	0	4
	投入(前回以降)		0	1	1	0	0	0	1	3
大和田	本数	41	1	5	3	6	26	23	22	
	貸出し(前回以降)		41	1	4	3	3	3	2	57
	投入(前回以降)		1	5	2	6	23	0	1	38
寝屋川市	本数	16	0	15	10	23	13	14	17	
	貸出し(前回以降)		16	0	13	7	15	1	0	52
	投入(前回以降)		0	15	8	20	5	2	3	53
香里園	本数	24	0	5	5	2	3	2	12	
	貸出し(前回以降)		24	0	4	5	2	2	0	37
	投入(前回以降)		0	5	4	2	3	1	10	25
枚方市	本数	3	0	0	3	1	4	5	5	
	貸出し(前回以降)		3	0	0	3	0	0	1	7
	投入(前回以降)		0	0	3	1	3	1	1	9
交野市	本数	7	0	0	9	6	7	7	7	
	貸出し(前回以降)		7	0	0	3	0	0	0	10
	投入(前回以降)		0	0	9	0	1	0	0	10
合計	本数	109	1	34	32	41	56	54	76	
	貸出し(前回以降)		109	1	29	21	22	7	4	193
	投入(前回以降)		1	34	27	30	37	5	26	160

●第6回利用実態調査結果本数概要

駅名		10月20日朝	10月20日夜	10月21日朝	10月21日夜	10月22日朝	10月22日夜	合計
守口市	本数	22	20	1	5	4	6	
	貸出し(前回以降)		2	19	1	1	0	23
	投入(前回以降)		0	0	5	0	2	7
門真市	本数	4	5	0	0	0	0	
	貸出し(前回以降)		0	5	0	0	0	5
	投入(前回以降)		1	0	0	0	0	1
大和田	本数	14	16	2	9	8	13	
	貸出し(前回以降)		0	15	2	1	3	21
	投入(前回以降)		2	1	9	0	8	20
寝屋川市	本数	1	6	1	7	7	5	
	貸出し(前回以降)		1	5	0	1	2	9
	投入(前回以降)		6	0	6	1	0	13
香里園	本数	1	3	1	9	10	6	
	貸出し(前回以降)		1	3	1	2	6	13
	投入(前回以降)		3	1	9	3	2	18
枚方市	本数	2	2	0	4	5	3	
	貸出し(前回以降)		1	2	0	2	2	7
	投入(前回以降)		1	0	4	3	0	8
交野市	本数	5	5	3	6	7	7	
	貸出し(前回以降)		0	2	1	1	1	5
	投入(前回以降)		0	0	4	2	1	7
合計	本数	49	57	8	40	41	40	
	貸出し(前回以降)		5	51	5	8	14	83
	投入(前回以降)		13	2	37	9	13	74



●第7回利用実態調査結果本数概要

駅名		10月24日朝	10月24日夜	10月25日朝	10月25日夜	10月26日朝	10月26日夜	合計
守口市	本数	3	1	2	0	3	10	
	貸出し(前回以降)		2	1	2	0	0	5
	投入(前回以降)		0	2	0	3	7	12
門真市	本数	0	1	0	1	1	3	
	貸出し(前回以降)		0	1	0	0	0	1
	投入(前回以降)		1	0	1	0	2	4
大和田	本数	11	0	7	0	5	9	
	貸出し(前回以降)		11	0	7	0	1	19
	投入(前回以降)		0	7	0	5	5	17
寝屋川市	本数	2	1	1	0	3	5	
	貸出し(前回以降)		2	1	1	0	1	5
	投入(前回以降)		1	1	0	3	3	8
香里園	本数	5	0	8	0	8	7	
	貸出し(前回以降)		5	0	8	0	2	15
	投入(前回以降)		0	8	0	8	1	17
枚方市	本数	0	0	0	1	1	1	
	貸出し(前回以降)		0	0	0	1	1	2
	投入(前回以降)		0	0	1	1	1	3
交野市	本数	8	0	14	3	8	13	
	貸出し(前回以降)		8	0	13	0	1	22
	投入(前回以降)		0	14	2	5	6	27
合計	本数	29	3	32	5	29	48	
	貸出し(前回以降)		28	3	31	1	6	69
	投入(前回以降)		2	32	4	25	25	88

●第8回利用実態調査結果本数概要

駅名		10月27日朝	10月27日夜	10月28日朝	10月28日夜	10月29日朝	10月29日夜	合計
守口市	本数	4	8	1	4	4	13	
	貸出し(前回以降)	7	2	8	0	1	0	18
	投入(前回以降)	1	6	1	3	1	9	21
門真市	本数	1	1	1	7	9	8	
	貸出し(前回以降)	2	0	1	0	0	2	5
	投入(前回以降)	0	0	1	6	2	1	10
大和田	本数	6	8	2	5	9	8	
	貸出し(前回以降)	5	0	8	2	0	3	18
	投入(前回以降)	2	2	2	5	4	2	17
寝屋川市	本数	5	33	5	7	8	8	
	貸出し(前回以降)	3	0	32	3	2	4	44
	投入(前回以降)	3	28	4	5	3	4	47
香里園	本数	2	3	2	6	13	9	
	貸出し(前回以降)	7	0	3	2	2	6	20
	投入(前回以降)	2	1	2	6	9	2	22
枚方市	本数	1	10	1	1	2	2	
	貸出し(前回以降)	1	1	10	1	1	0	14
	投入(前回以降)	1	10	1	1	2	0	15
交野市	本数	15	11	6	6	9	9	
	貸出し(前回以降)	2	6	10	3	0	1	22
	投入(前回以降)	4	2	5	3	3	1	18
合計	本数	34	74	18	36	54	57	
	貸出し(前回以降)	27	9	72	11	6	16	141
	投入(前回以降)	13	49	16	29	24	19	150

<付録5：アンケートはがき及びアンケート結果>

●アンケートはがき

「愛の置き傘」に関するアンケート

Q1.性別は？ (男 / 女)

Q2.職業は？ (会社員/主婦/ 学生/その他[            ])

Q3.傘を持ち歩くきっかけは何ですか？

常備	降雨時	空の状況で判断
降水確率( 30%	50%	70% それ以上 )

Q4.過去1年間で何回ほど利用しましたか？(            回)

Q5.返却頻度はどの程度ですか？

必ず返却している	ほとんど返却している
半分半分	気が向いたら返却する
	返却しない

Q6.返却する傘は愛の置き傘で借りたものですか？

必ず借りた傘を返却
たまには違う傘を返却
たいてい違う傘を返却

Q7.もっとも利用する時間帯はいつごろですか？

午前中	12時～15時	15時～18時
18時～21時	21時以降	

Q8.過去1年間で傘が無く借りられなかったことはありますか？    ある(    回) / なし

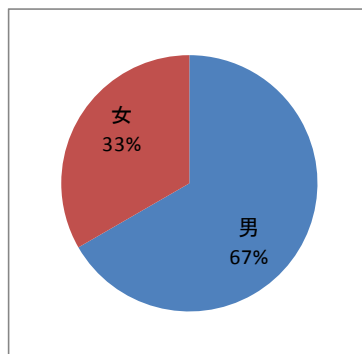
Q9. 過去1年間で自らの不要な傘を愛の置き傘に提供したことはありますか？

ある(    回) / なし

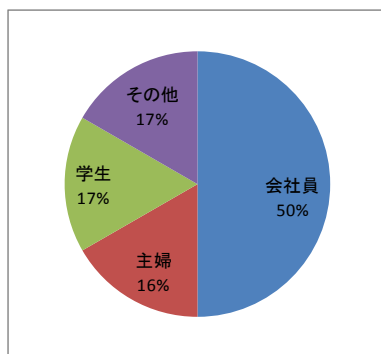
Q10.傘の貸出しに関する要望はありますか？

●アンケート結果

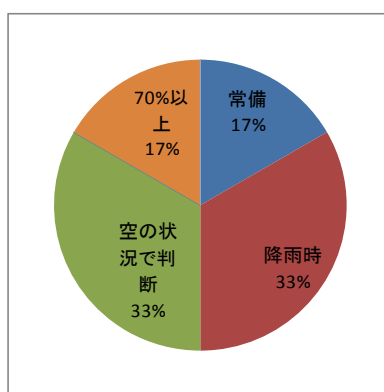
Q1：性別 (n=6)



Q2：職業 (n=6)

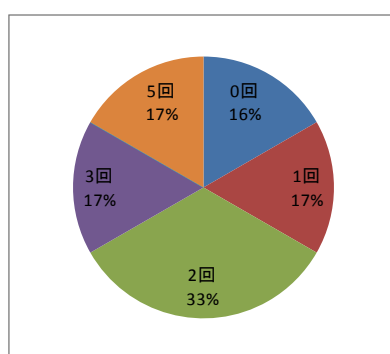


Q3：傘を持ち歩くきっかけ (n=6)

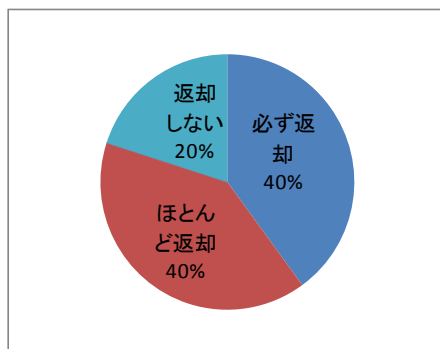


70%以上とは、天気予報の降水確率を示している。

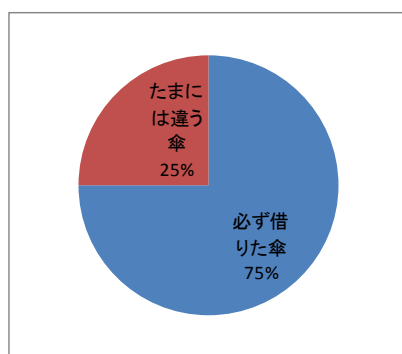
Q4：利用回数 (n=6)



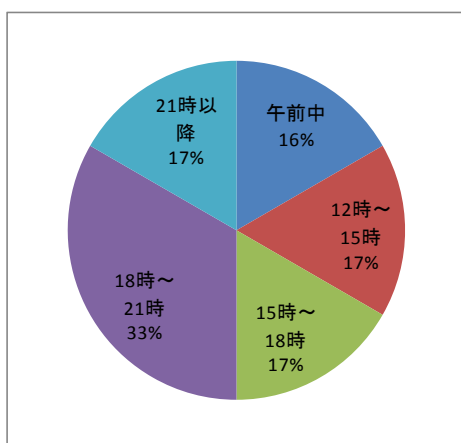
Q5：返却頻度 (n=4)



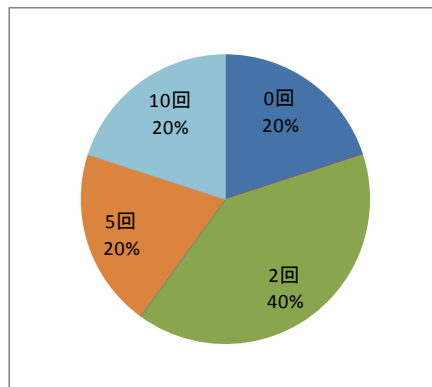
Q6：返却する傘は愛の置き傘で借りたものか (n=4)



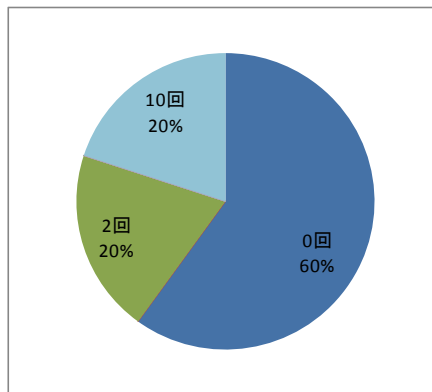
Q7：利用する時間帯 (n=6)



Q8：傘が借りられなかった回数（n=5）



Q9：傘を提供した回数（n=6）



Q10：傘の貸出しに関する要望

傘の貸出しに関する要望
雨がとても降っている時は、ほとんど残っていない場合が多いので、雨の時はもう少し増やしていただけると嬉しいです。
善意で助かっています。ボランティア精神と思いやりを恵ぐむ取り組みで効果有り。
必要な人が必要な時あればいいので要望はありません。
欲を言えば、ほぼいつも借りれる状況が理想ですが、善意にたよっている現状では、しかたがないのでは？レンタル制など費用をとって、確実に借りられる状況を維持するなどすれば、利用もふえるのでは？雨のなか大変ですね。ごろうさまです。
傘が無い時、本当にありがたく思います。不要なかさがあれば持って行きたいと思いました。